

Yatırımcı Bilgi Formu

Bu form, bu Fon ile ilgili temel bilgileri ve Fon'a yatırım yapmaktan kaynaklanan riskleri içerecek şekilde sermaye piyasası mevzuatı uyarınca hazırlanmıştır. Bu form, bir satış ya da pazarlama dokümanı değildir. Fon hakkındaki temel bilgileri edinmek ve fona ilişkin temel riskleri anlayabilmek için Fon'a yatırım yapmaya karar vermeden önce bu formu okumanız tavsiye edilir.

Atlas Portföy Yönetimi A.Ş. Birinci Hisse Senedi Fonu (Hisse Senedi Yoğun Fon)

ISIN KODU: TRYATLP00028

İhraç tarihi:13.11.2015

Fon Hakkında

Bu fon, Hisse Senedi Şemsiye Fonu'na bağlıdır.Hisse senedi yoğun fon statüsündedir ve bu formda belirlenen risk profilindeki yatırımcılara yöneliktir. Fon portföyü Atlas Portföy Yönetimi A.Ş. tarafından yönetilmektedir. Atlas Portföy Yönetimi A.Ş. Aynus Holding A.Ş.'nin iştirakidir.

Yatırım Amacı ve Politikası

Yatırım yapılacak sermaye piyasası araçlarının seçiminde risk/getiri değerlendirmeleri sonucunda belirlenen ve nakde dönüşümü kolay olanlar tercih edilir. Fon toplam değerinin en az %80'i devamlı olarak yerli ihraççıların ortaklık paylarına yatırılır. Ayrıca, Fon'un hisse senedi yoğun fon olması nedeniyle Fon portföy değerinin en az %80'i devamlı olarak menkul kıymet yatırım ortaklıkları payları hariç olmak üzere BİST'te işlem gören ihraççı payları, ihraççı paylarına ve pay endekslerine dayalı olarak yapılan vadeli işlem sözleşmelerinin nakit teminatları, ihraççı paylarına ve pay endekslerine dayalı opsiyon sözleşmelerinin primleri ile borsada işlem gören ihraççı paylarına ve pay endekslerine dayalı aracı kuruluş varantlarına yatırım yapılır.

Fon, yabancı para ve sermaye piyasası araçlarına da yatırım yapabilir. Ancak, fon portföyüne fon toplam değerinin en fazla % 20'si oranında yabancı para ve sermaye piyasası araçları dahil edilebilir.

- Fonun karşılaştırma ölçütü %100 BİST 30 Getiri Endeksi olarak belirlenmiştir.

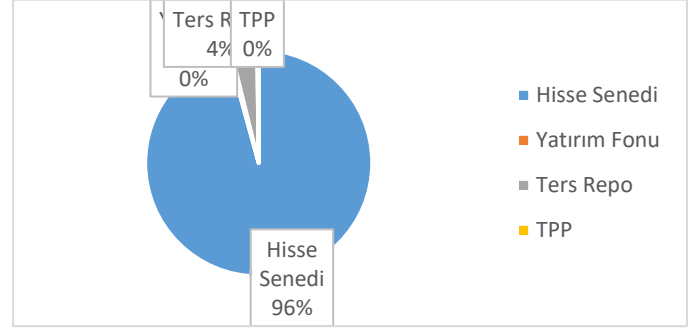
- Fon uygulayacağı stratejilerde, beklenen getiriyi arttırmak veya riskten korunma sağlamak amacıyla kaldıraç yaratan işlemler gerçekleştirebilir. Fon portföyüne kaldıraç yaratan işlemlerden; döviz, faiz, pay, pay endeksleri ve sermaye piyasası araçlarına dayalı türev araç (vadeli işlem ve opsiyon sözleşmeleri), saklı türev araç, swap sözleşmesi, varant, sertifika, ileri valörlü tahvil/bono işlemleri ve diğer herhangi bir yöntemle kaldıraç yaratan benzeri işlemler dahil edilecektir. Türev işlemler hem tezgahüstü piyasalar aracılığıyla hem de organize piyasalar aracılığıyla yapılabilecektir. Kaldıraç kullanımı, fonun getiri volatilitesi ve maruz kaldığı riskleri de artırabilir.

- Yatırım yapılacak varlıkların belirlenmesinde Atlas

Portföy Yönetimi A.Ş. yetkilidir.

Portföy Dağılımı

02.04.2026 tarihli portföy dağılımı aşağıdaki gibidir.



Alım Satım ve Vergileme Esasları

- Fon katılma payları günlük olarak alınıp satılır.
- Fon katılma payı alım satımının yapılacağı para birimi TL'dir.
- Yatırımcıların BİST Pay Piyasası'nın açık olduğu günlerde saat 13:30'a kadar verdikleri katılma payı alım talimatları talimatın verilmesini takip eden ilk hesaplamada bulunacak pay fiyatı üzerinden yerine getirilir. BİST Pay Piyasası'nın açık olduğu günlerde saat 13:30'dan sonra iletilen talimatlar ise, ilk pay fiyatı hesaplamasından sonra verilmiş olarak kabul edilir ve izleyen hesaplamada bulunan pay fiyatı üzerinden yerine getirilir. BİST Pay Piyasası'nın kapalı olduğu günlerde iletilen talimatlar, izleyen ilk iş günü yapılacak ilk hesaplamada bulunacak pay fiyatı üzerinden gerçekleştirilir.
- Yatırımcıların BİST Pay Piyasası'nın açık olduğu günlerde saat 13:30'a kadar verdikleri katılma payı satım talimatları talimatın verilmesini takip eden ilk hesaplamada bulunacak pay fiyatı üzerinden yerine getirilir. BİST Pay Piyasası'nın açık olduğu günlerde saat 13:30'dan sonra iletilen talimatlar ise, ilk pay fiyatı hesaplamasından sonra verilmiş olarak kabul edilir ve izleyen hesaplamada bulunan pay fiyatı üzerinden yerine getirilir. BİST Pay Piyasası'nın kapalı olduğu günlerde iletilen talimatlar, izleyen ilk iş günü yapılacak ilk hesaplamada bulunacak pay fiyatı üzerinden gerçekleştirilir. Katılma payı bedelleri; iade talimatının, BİST Pay Piyasası'nın açık olduğu günlerde saat 13.30'a kadar verilmesi halinde, talimatın verilmesini takip eden ikinci işlem

gününde, iade talimatının BİST Pay Piyasası'nın açık olduğu günlerde saat 13.30'dan sonra verilmesi halinde ise, talimatın verilmesini takip eden üçüncü işlem gününde yatırımcılara ödenir.

- Gerçek kişilerin fon katılma payı alım satım kazancı %0; tüzel kişilerin fon katılma payı alım satım kazancı %0 oranında stopaja tabidir. Bu konudaki istisnalar ve diğer detaylar için ise formun “**Önemli Bilgiler**” bölümü incelenmelidir.
- Fon katılma payları, portföy yönetim şirketleri ve yatırım kuruluşları aracılığıyla Türkiye Elektronik Fon Dağıtım Platformu üzerinden alınıp satılır.

Risk ve Getiri Profili

Düşük Risk
Potansiyel Düşük Getiri

Yüksek risk
Potansiyel Yüksek Getiri

1	2	3	4	5	6	7
---	---	---	---	---	---	---

- Belirtilen risk değeri Fon'un geçmiş performansına göre belirlenmiştir ve Fon'un gelecekteki risk profiline ilişkin güvenilir bir gösterge olmayabilir.
- Risk değeri zaman içinde değişebilir.
- En düşük risk değeri dahi, bu Fon'a yapılan yatırımın hiçbir risk taşımadığı anlamına gelmez.
- Fon'un belirtilen risk değerine sahip olma gerekçeleri: Fon'un yatırım yaptığı enstrümanların fiyat dalgalanması yüksek olduğundan risk değeri 6 olarak belirlenmiştir.

Fon'un Maruz Kalacağı Temel Riskler

Fon'un maruz kalacağı temel risklere dair detaylı bilgilere Fon İzahnamesinin III. Bölümünde yer verilmiştir. Temel riskler aşağıda sıralanmıştır.

Piyasa Riski, Faiz Oranı Riski, Kur Riski, Ortaklık Payı Fiyat Riski, Karşı taraf Riski, Likidite Riski, Kaldıraç Yaratan İşlem Riski, Operasyonel Risk, Yoğunlaşma Riski, Korelasyon Riski, Yasal Risk, Etik Risk, Baz Riski, Teminat Riski, Opsiyon Duyarlılık Riskleri, Emtia Riski, Yapılandırılmış Yatırım Araçlarından Kaynaklanan Riskler

Ücret, Gider ve Komisyon Bilgileri

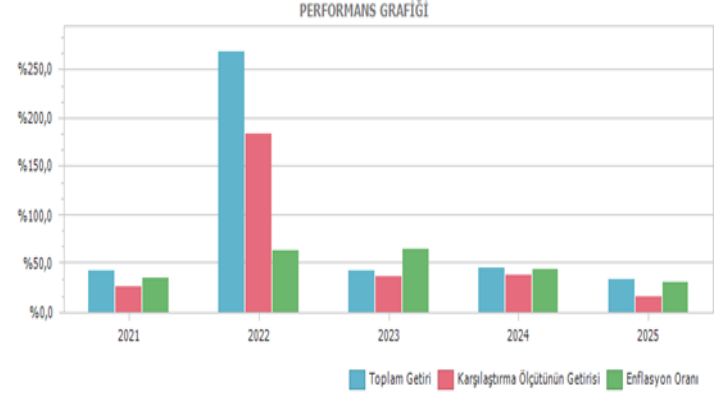
Aşağıdaki tabloda yer alan ücret, gider ve komisyonlar Fon'un getirisini doğrudan etkiler. Tablonun (A)

bölümünde yer alan tutarlar Fon'un toplam gider sınırı kapsamında bir hesap dönemi boyunca Fon'dan tahsil edilmektedir.

A) Fon'dan karşılanan giderler	%
Yıllık azami fon toplam gider oranı	3,65
Yönetim ücreti (yıllık)	2,90
- Kurucu %65	
- Fon Dağıtım Kuruluşu %35 (Dağıtıcı kuruluşa ödenen tutar, dağıtıcı kuruluş aracılığıyla satılan Fon tutarı dikkate alınarak hesaplanır.)	
Saklama ücreti	0,10
Diğer giderler (Tahmini)	0,50
B) Yatırımcılardan tahsil edilecek ücret ve komisyonlar	Yoktur

Fon'un Geçmiş Performansı

- Fon'un geçmiş performansı, gelecek dönem performansı için bir gösterge olamaz.
- Fon performansının hesaplamasında birim pay değeri esas alınmıştır.
- Fon paylarının satışına 13.11.2015 tarihinde başlanmıştır.



Önemli Bilgiler

Fon, Atlas Portföy Yönetimi A.Ş.'nin kurucusu olduğu Atlas Portföy Yönetimi A.Ş. Hisse Senedi Şemsiye Fonu'na bağlıdır.

Portföy saklayıcısı İstanbul Takas ve Saklama Bankası A.Ş.'dir.

Fon hakkında daha fazla bilgiye, izahnameye, içtüzüğe, performans sunum raporuna, yıllık rapor ile finansal tablolara <http://www.kap.org.tr> ve www.atlasportfoy.com adresinden ulaşılabilir.

Fon izahnamesi <http://www.kap.org.tr>'da yayımlanmıştır. Bu husus 04.08.2015 tarihinde ticaret siciline tescil ettirilmiştir.

Fon katılma payı fiyatı TEFAS'da ilan edilir.

Fon, T.C. vergi düzenlemelerine tâbidir. (Bkz: 2006/10371 sayılı Bakanlar Kurulu Kararı, www.gib.gov.tr)

Atlas Portföy Yönetimi A.Ş.'nin, bu formla ilgili sorumluluğu, formdaki yanıltıcı, yanlış ve izahname ile tutarlı olmayan bilgiler ile sınırlıdır.

Şemsiye Fon'a bağlı her bir fonun tüm varlık ve yükümlülükleri birbirinden ayrıdır.

Fon ve Atlas Portföy Yönetimi A.Ş., Türkiye'de yetkilendirilmiş olup, Sermaye Piyasası Kurulu'nun gözetimine ve denetimine tâbidir. Bu form, 02.04.2026 tarihi itibarıyla günceldir.